

Cechy modułu:

- kontrola stanu akumulatora
- współpraca z zasilaczami serii PSBxx, HPSBxx 54V
- sygnalizacja optyczna LED
- wyjście techniczne EPS sygnalizacji zaniku sieci AC – przekaźnikowe i typu OC
- wyjście techniczne PSU sygnalizacji awarii modułu zasilacza – przekaźnikowe i typu OC
- wyjście techniczne LoB sygnalizacji niskiego napięcia akumulatora – przekaźnikowe i typu OC
- gwarancja – 2 lata od daty produkcji

1. Opis techniczny.

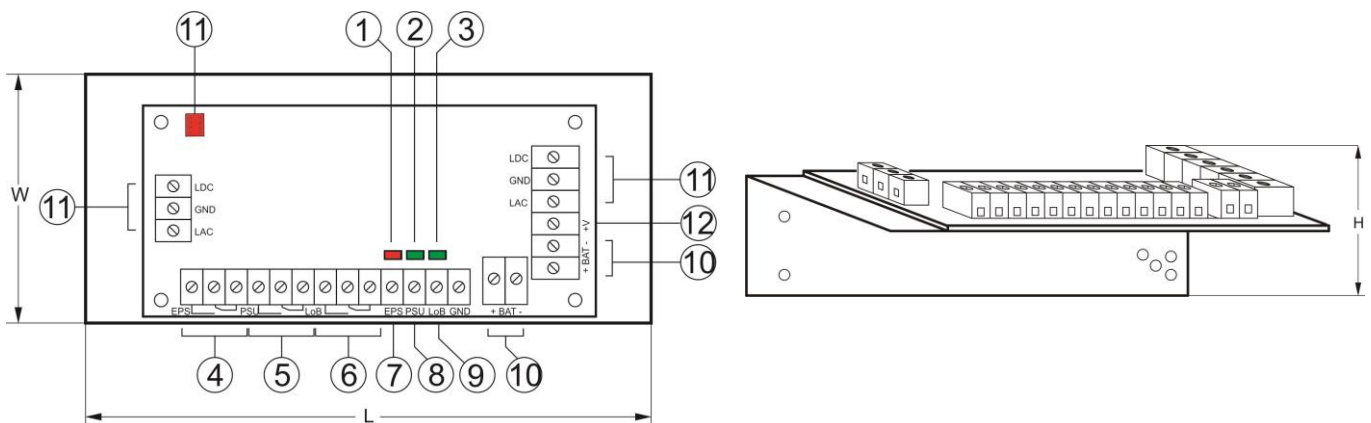
1.1. Opis ogólny.

Moduł automatyki MPSB48 służy do sygnalizacji stanu pracy zasilaczy buforowych typu PSB 54V. Na płycie PCB umieszczone są diody LED sygnalizujące stan pracy zasilacza (obecność napięcia AC, obecność napięcia DC, napięcie akumulatora). Wyposażony jest również w wyjścia techniczne typu OC oraz przekaźnikowe: brak sieci AC, awaria zasilacza, niski poziom napięcia akumulatora.

1.2. Opis elementów i złączy modułu zasilacza (rys.1, tab.1)

Tabela 1

Element nr	Opis
[1]	dioda LED sygnalizująca obecność napięcia 230VAC
[2]	dioda LED sygnalizująca obecność napięcia DC na wyjściu zasilacza
[3]	dioda LED sygnalizująca prawidłowe napięcie akumulatora
[4]	EPS - wyjście techniczne braku sieci AC – przekaźnikowe
[5]	PSU - wyjście sygnalizujące brak napięcia DC/awarię zasilacza – przekaźnikowe
[6]	LoB - wyjście sygnalizujące niski poziom napięcia akumulatora – przekaźnikowe
[7]	EPS - wyjście techniczne braku sieci AC – typu OC
[8]	PSU - wyjście sygnalizujące brak napięcia DC/awarię zasilacza – typ OC
[9]	LoB - wyjście sygnalizujące niski poziom napięcia akumulatora – typ OC
[10]	+BAT - złącze akumulatora
[11]	Złącze sygnalizacyjne
[12]	+V - zasilanie 54V



Rys.1 Widok modułu.

1.3. Parametry techniczne.

- parametry elektryczne (tab.2)
- parametry mechaniczne (tab.3)

Tabela 2.

Zasilanie	54V DC
Pobór prądu	55mA max.
Napięcie sygnalizacji niskiego poziomu baterii	$U < 46V \pm 3\%$
Wyjścia techniczne: - EPS; wyjście sygnalizujące awarię zasilania AC - PSU; wyjście sygnalizujące brak napięcia DC/awarię zasilacza - LoB wyjście sygnalizujące niski poziom napięcia akumulatora	<p>- typu przekaźnikowego: 1A@ 30VDC/50VAC, czas opóźnienia zadziałania: ok. 3s. UWAGA! Na rysunku 2 układ styków przedstawia stan beznapięciowy przekaźnika co odpowiada stanowi sygnalizującemu brak sieci AC (awaria sieci AC). - typu OC: 50mA max. stan normalny: poziom L (0V), awaria: poziom hi-Z, opóźnienie 3s.</p> <p>- typu przekaźnikowego: 1A@ 30VDC/50VAC UWAGA! Na rysunku 2 układ styków przedstawia stan beznapięciowy przekaźnika co odpowiada stanowi sygnalizującemu brak napięcia DC (awaria zasilacza). - typu OC, 50mA max. stan normalny: L (0V), awaria: poziom hi-Z</p> <p>- typu przekaźnikowego: 1A@ 30VDC/50VAC, UWAGA! Na rysunku 2 układ styków przedstawia stan beznapięciowy przekaźnika co odpowiada stanowi sygnalizującemu niski poziom akumulatora ($U_{BAT} < 46V$). - typu OC, 50mA max. stan normalny ($U_{BAT} > 46V$): L (0V), awaria ($U_{BAT} < 46V$): poziom hi-Z Moduł nie posiada funkcji wykrywania akumulatora, w przypadku braku lub nie podłączenia akumulatora wyjście jest w stanie normalnym.</p>
Sygnalizacja optyczna LED: - obecność zasilania AC - obecność napięcia DC na wyjściu zasilacza - poziom napięcia akumulatora	<p>- dioda LED czerwona (rys.1, element 1). W stanie normalnym (zasilanie AC) dioda świeci światłem ciągłym. Brak zasilania AC sygnalizowane jest poprzez zgaszenie diody AC. Uwaga: Dioda LED sygnalizuje brak AC jeśli zanik sieci trwa co najmniej 10s.</p> <p>- dioda LED zielona (rys.1, element 2) sygnalizuje stan zasilania DC na wyjściu zasilacza. W stanie normalnym świeci światłem ciągłym, w przypadku zwarcia lub przeciążenia wyjścia dioda jest zgaszona.</p> <p>- dioda LED zielona (rys.1, element 3) sygnalizuje poziom napięcia akumulatora. W stanie normalnym ($U_{BAT} > 46V$) świeci światłem ciągłym, w przypadku obniżenia się napięcia akumulatora ($U_{BAT} < 46V$) dioda jest zgaszona.</p>
Warunki pracy	-10°C...+40°C, wilgotność względna 20%...90%, bez kondensacji
Temperatura składowania	-20°C...+60°C

Tabela 3.

Wymiary	127 x 56 x 58 (LxWxH) [mm] (+/-2)
Mocowanie	wkręty M3, blacha montażowa dostosowana do zasilacza serii PSB54V
Złącza	$\Phi 0,41 \div 1,63$ (AWG 26-14)
Waga netto/brutto	0,14/0,18 kg

2.1. Wymagania.

Moduł przeznaczony jest do montażu przez wykwalifikowanego instalatora, posiadającego odpowiednie (wymagane i konieczne dla danego kraju) zezwolenia i uprawnienia do przyłączania (ingerencji) w instalacje 230V/AC oraz instalacje niskonapięciowe. Urządzenie powinno być zamontowane w pomieszczeniach zamkniętych zgodnie z II klasą środowiskową, o normalnej wilgotności powietrza (RH=90% maks. bez kondensacji) i temperaturze z zakresu -10°C do +40°C.

Moduł należy montować w połączeniu z zasilaczem serii PSB 54V w metalowej obudowie (szafie, urządzeniu końcowym) oraz w celu spełnienia wymagań LVD i EMC należy przestrzegać zasad: zasilania, zabudowy, ekranowania - odpowiednio do zastosowania. **W szczególności należy bezwzględnie podłączyć przewód PE do odpowiedniego zacisku zasilacza.**

2.2. Procedura instalacji.

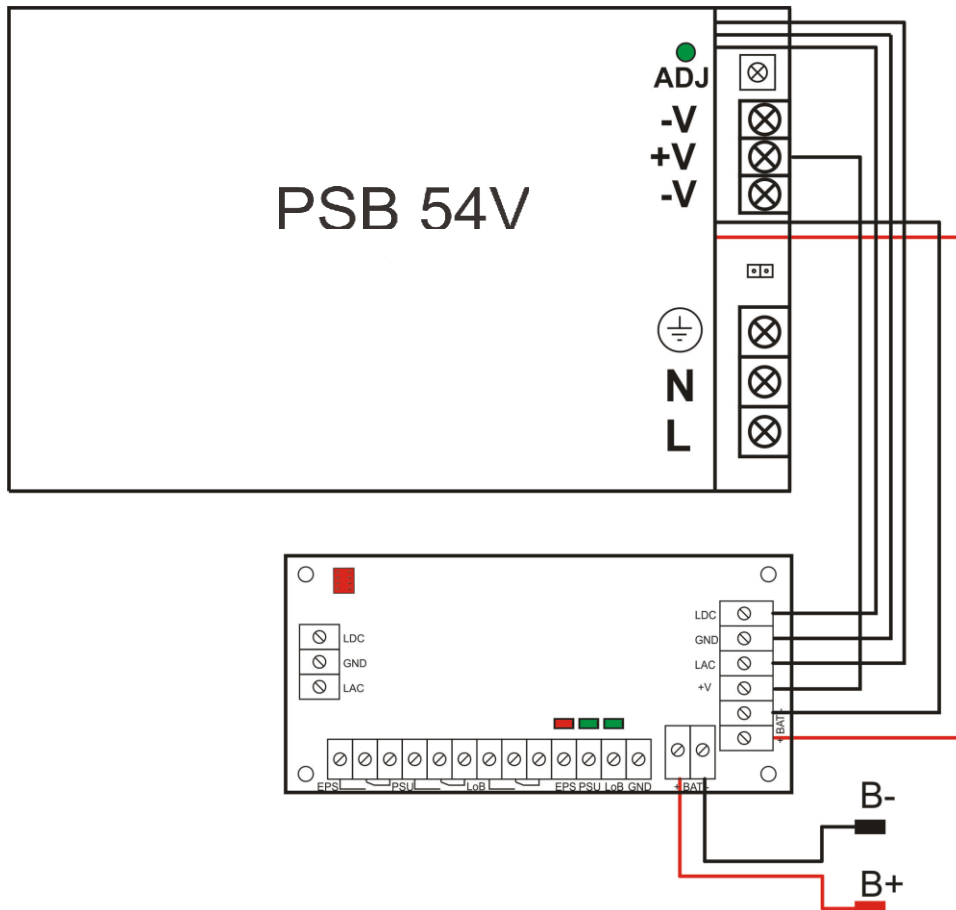
1. Przed rozpoczęciem instalacji modułu należy upewnić się że przewody zasilające zasilacz PSB 54V są odłączone od sieci 230V AC.
2. Zainstalować moduł na zasilaczu serii PSB 54V.

3. Rozciąć przewody BAT+, BAT- w zasilaczu PSB 54V, odizolować i podłączyć do modułu zgodnie ze schematem (rys.2).
4. Rozciąć przewody złącza sygnalizacyjnego w zasilaczu PSB 54V odizolować i podłączyć do modułu zgodnie ze schematem. Przewody Lac, Ldc, GND zasilacza połączyć z odpowiednimi gniazdami na module automatyki (patrz rys.4).
5. Podłączyć wyjścia techniczne innego urządzenia .
6. Podłączyć przewody zasilające 230V AC do zasilacza PSB 54V. Podłączyć przewód PE (żółto-zielony) do odpowiedniego zacisku zasilacza (oznaczonego symbolem \perp).

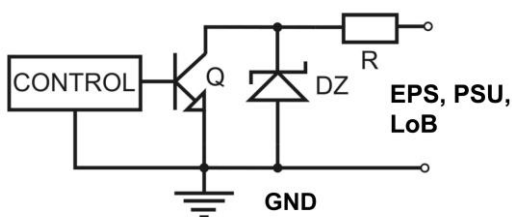


Szczególnie starannie należy wykonać obwód ochrony przeciwporażeniowej: żółto-zielony przewód ochronny kabla zasilającego musi być dołączony z jednej strony do odpowiedniego zacisku zasilacza. Praca zasilacza bez poprawnie wykonanego i sprawnego technicznie obwodu ochrony przeciwporażeniowej jest NIEDOPUSZCZALNA! Grozi uszkodzeniem urządzeń, porażeniem prądem elektrycznym.

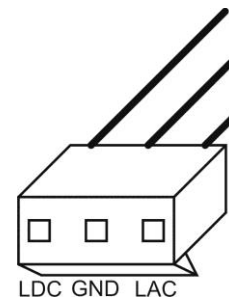
7. Podłączyć obciążenie / obciążenia do odpowiednich zacisków wyjściowych zasilacza (biegun dodatni oznaczony +V, biegun ujemny -V).
8. Podłączyć akumulator zgodnie z oznaczeniami (kolorami).
9. Po wykonaniu testów i kontroli działania zamknąć obudowę, szafę itp.



Rys.2 Schemat podłączenia modułu do zasilacza PSB.



Rys.3 Schemat wyjścia typu OC.



Rys.4 Wyprowadzenia na złączce do sygnalizacji.

3. Konserwacja.

Wszelkie zabiegi konserwacyjne można wykonywać po odłączeniu zasilacza od sieci elektroenergetycznej. Zasilacz i moduł automatyki nie wymagają wykonywania żadnych specjalnych zabiegów konserwacyjnych jednak w przypadku znacznego zapylenia wskazane jest jedynie odkurzenie sprężonym powietrzem.



OZNAKOWANIE WEEE

Zużytego sprzętu elektrycznego i elektronicznego nie wolno wyrzucać razem ze zwykłymi domowymi odpadami. Według dyrektywy WEEE obowiązującej w UE dla zużytego sprzętu elektrycznego i elektronicznego należy stosować oddzielne sposoby utylizacji.

W Polsce zgodnie z przepisami ustawy o użytym sprzęcie elektrycznym i elektronicznym zabronione jest umieszczanie łącznie z innymi odpadami zużytego sprzętu oznakowanego symbolem przekreślonego kosza. Użytkownik, który zamierza się pozbyć tego produktu, jest obowiązany do oddania ww. do punktu zbierania zużytego sprzętu. Punkty zbierania prowadzone są m.in. przez sprzedawców hurtowych i detalicznych tego sprzętu oraz gminne jednostki organizacyjne prowadzące działalność w zakresie odbierania odpadów. Prawidłowa realizacja tych obowiązków ma znaczenie zwłaszcza w przypadku, gdy w użytym sprzęcie znajdują się składniki niebezpieczne, które mają negatywny wpływ na środowisko i zdrowie ludzi.

OGÓLNE WARUNKI GWARANCJI

1. Pulsar (producent) udziela dwuletniej gwarancji jakości na urządzenia, liczonej od daty produkcji urządzenia.
2. Gwarancja obejmuje nieodpłatną naprawę lub wymianę na odpowiednik funkcjonalny (wyboru dokonuje producent) niesprawnego urządzenia z przyczyn zależnych od producenta, w tym wad produkcyjnych i materiałowych, o ile wady zostały zgłoszone w okresie gwarancji (pkt.1).
3. Podlegający gwarancji sprzęt należy dostarczyć do punktu, w którym został on zakupiony lub bezpośrednio do siedziby producenta.
4. Gwarancją objęte są urządzenia kompletne z pisemnie określonym rodzajem wady w poprawnie wypełnionym zgłoszeniu reklamacyjnym.
5. Producent, w razie uwzględnienia reklamacji, zobowiązuje się do dokonania napraw gwarancyjnych w możliwie najkrótszym terminie, nie dłuższym jednak niż 14 dni roboczych od daty dostarczenia urządzenia do serwisu producenta.
6. Okres naprawy z pkt.5 może być przedłużony w przypadku braku możliwości technicznych dokonania naprawy oraz w przypadku sprzętu przyjętego warunkowo do serwisu ze względu na niedopełnienie warunków gwarancji przez reklamującego.
7. Wszelkie usługi serwisowe wynikające z gwarancji dokonywane są wyłącznie w serwisie producenta.
8. Gwarancją nie są objęte wady urządzenia wynikłe z:
 - przyczyn niezależnych od producenta,
 - uszkodzeń mechanicznych,
 - nieprawidłowego przechowywania i transportu,
 - użytkowania niezgodnego z zaleceniami instrukcji obsługi lub przeznaczeniem urządzenia,
 - zdarzeń losowych, w tym wylądowań atmosferycznych, awarii sieci energetycznej, pożaru, zalania, działania wysokich temperatur i czynników chemicznych,
 - niewłaściwej instalacji i konfiguracji (niezgodnej z zasadami zawartymi w instrukcji).
9. Utratę uprawnień wynikających z gwarancji w każdym wypadku powoduje stwierdzenie dokonania zmian konstrukcyjnych lub napraw poza serwisem producenta lub, gdy w urządzeniu w jakikolwiek sposób zmieniono lub uszkodzono numery seryjne lub nalepki gwarancyjne.
10. Odpowiedzialność producenta względem nabywcy ogranicza się do wartości urządzenia ustalonej według ceny hurtowej sugerowanej przez producenta z dnia zakupu.
11. Producent nie ponosi odpowiedzialności za szkody powstałe w wyniku uszkodzenia, wadliwego działania lub niemożliwości korzystania z urządzenia, w szczególności, jeśli wynika to z niedostosowania się do zaleceń i wymagań zawartych w instrukcji lub zastosowania urządzenia.

Pulsar

Siedlec 150, 32-744 Łapczyca, Poland
Tel. (+48) 14-610-19-40, Fax. (+48) 14-610-19-50
e-mail: biuro@pulsar.pl, sales@pulsar.pl
http:// www.pulsar.pl, www.zasilacze.pl